



ÅRSPLAN RONES BARNEHAGE SA

2024-2025

INNHALD



INNLEIING



- Årsplan skal vera eit arbeidsredskap for personale samstundes som den skal beskrive og dokumentere arbeidet vårt i kvardagen for foreldre, barnehagens eigar og andre samarbeidspartnarar. Årsplanen vert godkjend av samarbeidsutvalget for barnehagen. Den tek utgangspunkt i «Rammeplanen og lov om barnehagar» og den kommunale strategiplan. Hensikta med rammeplanen er å gi personalet ei forpliktande ramme å arbeide ut i frå. Den skal fungere som ei ramme for barnehagen si planlegging, gjennomføring og vurdering. Rammeplanen byggjer på eit heilskapleg syn på læring. «Barnehagens innhald skal byggje på eit heilskapleg læringssyn, der omsorg og leik, læring og danning er sentrale. I tillegg er sosial og språkleg kompetanse og dei sju fagområda viktige deler av barnehagen heilskapleg syn på læring» (Rammeplanen s.5).
- Rammeplanen seier og at barnehagen skal aktivt legge til rette for utvikling av vennskap og sosial fellesskap. Det å ha venner i barnehagen har mange positive ringverknader for den sosiale utviklinga, pluss at det å ha ein venn er verdifullt i seg sjølv. Det å ha ein venner byggjer opp sjølvkjensla til barna, dei får tilbakemelding på at dei er ok å vere saman med. Vennskap vert bygd opp rundt felles opplevingar. Humor er ein viktig del av kvardagen og skal ha ein stor plass. Humor skapar tryggleik. Når vi ler saman, har vi det morosamt saman. Humor motverkar stress. Vi skal le med kvarandre, ikkje av kvarandre.



VELKOMMEN TIL RONES BARNEHAGE SA

- Rones barnehage har fire avdelinger med plass til barn i alderen 1-6 år.
Storebarn: Kvisten og Knuppen. Småbarn: Kongla og Stubben.
- Drifta og organiseringa av barnehagen vert organisert etter Lov om barnehage, Rammeplan for barnehager, vedtektene, drift-/samarbeidsavtale med Sogndal kommune, tariffavtale med utdanningsforbundet og fagforbundet og eit driftsbudsjett som årsmøte/foreldrerådet vedtek kvart år. Barnehagen er privat og er organisert i eit SA der alle foreldre som har barn i barnehagen er medlem. Vi er medlem i PBL (Private Barnehage Landsforbund)
- Styret 2024-25: Leiar: Erik Kyrkjebø, Styremedlem: Jon Arve Hatlevoll, Senea Sabanovic, Andreas Bjelde, Vara: Lise Uglum Iversen og Ragnhild Myklemyr.
Samarbeidsutvalget: Erik Kyrkjebø, Senea Sabanovic, Andreas Bjelde, Anette Bjørkum (Fagforbundet), Ingvild Hove (Utdanningsforbundet)
Dagleg leiar: Ingrid Synnøve Fønnebø
Nestleiar: Marit Raunehaug Erlandsen

AVDELINGAR OG TILSETTE



▪ KVISTEN

- 24 barn i alderen 3-6 år
- Bente M. Lindborg: Pedagogisk leiar
- Julie Torsnes: Sjørebø Pedagogisk leiar/spes.ped.
- Margaret Dalaker: Barne- og ungdomsarbeidar.
- Hege Uglum Vedvik: Barne- og ungdomsarbeidar
- Mette Østerbø: Assistent
- Vetle Eriksen Dirdal: Fagarbeider

▪ KNUPPEN

- 24 barn i alderen 3-6 år
- Silje Fredheim: Pedagogisk leiar/spes. ped.
- Stine Hukset: Pedagogisk leiar
- Brian Kvam: Assistent
- Olga Kjølraug: Assistent
- Vilde Resaland: Barne- og ungdomsarbeider
- Vetle Eriksen Dirdal: Fagarbeider

▪ KONGLA

- 12 barn i alderen 1-2 år
- Line Kalvatn Øvretun: Pedagogisk leiar
- Andrea Fredheim: Barnehagelærer
- Mona Vedvik: Barne- og ungdomsarbeider
- Trude Lerum: Barne- og ungdomsarbeider
- Helen Abrha Habte: Lærling

▪ STUBBEN:

- 15 barn i alderen 1- 3 år
- Ingvild Hove: Pedagogisk leiar/spes.ped.
- Anne Botnen Sjøreng: Barnehagelærer
- Mai Lisbeth Y. Flåten: Barne- og ungdomsarbeider
- Jorunn Havsgård : Assistent
- Anette Bjørkum: Barne- og ungdomsarbeider
- Jorunn Knudsen Husabø: Assistent



BARNEHAGENS VERDIGRUNNLAG

Gjennom det pedagogiske arbeidet i barnehagen skal verdigrunnlaget formidlast, praktiserast og opplevast. Å møte individet sitt behov for omsorg, tryggleik, tilhørslse og anerkjening og sikre at barna får ta del i og medverke i fellesskapet, er viktige verdiar som skal speglast i barnehagen. Barnehagen skal fremje, demokrati, mangfald og gjensidig respekt, likestilling, berekraftig utvikling, livsmeistring og helse. (Jfr Rammeplanen).

Kva vil dette sei for oss vaksne i barnehagen, kva må vi gjera, kunne og reflektera over ut ifrå barnehagens verdigrunnlag og begrepa ?

BEGREP	DET BETYR AT DEI VAKSNE I BARNEHAGEN SKAL:
<p>DEMOKRATI</p> 	<ul style="list-style-type: none">• Inkludere barn i sin kvardag, og la dei få medverke i kvardagen sin.• Rettleie barn korleis det er å vere ein del av ei gruppe å setje ord på sine tankar/kjensler• Snakke med barna om at vi er ulike og har ulike behov.• Lytte til barna, sjå etter barna sine ynskjer, behov og meiningar.• Synleggjere ulike demokratiske prosessar som til dømes turtaking og avstemming.
<p>MANGFALD OG GJENSIDIG RESPEKT</p> 	<ul style="list-style-type: none">• Snakke/samtale om ulikheiter og likheiter. Kva kan vi lære av kvarandre? Og kva kan vi lære av kvarandre i vårt fellesskap?• Tilretteleggje innhald som interesserer barna• Lære og kjenne kvart barn og familien (behov, ressursar, nasjonalitet, kultur)• Respektere kvarandre og ulike kulturar

BEGREP

DET BETYR AT DEI VAKSNE I BARNEHAGEN SKAL

LIKESTILLING



- Leggje til rette for leik og leikeaktivitetar uavhengig av kjønn, alder, språk, funksjonsevne, og gi alle moglegheit.
- Er rollemodell for alle barn
- Er imøtekommande mot alle
- Veit at rettferdigheit ikkje er det same som å gjere likt for alle
- Førebyggje ekskludering i leik og aktivitetar.
- Støtte og rettleie barn i deiras val

BERKRAFTIG UTVIKLING



- Leggje til rette for kildesortering og snakke med barn kvifor der er viktig.
- Leggje til rette for positive opplevsar i frisk luft og natur.
- Inspirere og leggje til rette for at barn skal ta vare på naturen, ting rundt oss, seg sjølv og andre.
- Snakke med barn om konsekvenser/begrunne for det vi gjer knytt til bærekraftig utvikling for å fremme haldningar hjå barn
- Snakke med barna om «naturens gang»

LIVSMEISTRING OG HELSE



- Leggje til rette for fysiske aktivitetar. Skape rørsle glede og at det er kjekt å bevega seg. Vi vaksne tilbyr ein trygg og god stad å vere, samstundes som ein gir barn utfordringar. At barn blir inkludert i fellesskapet, samtale med barn om kjensler og setje ord på kjensler, gi positiv respons for den dei er og rettleie dei til å håndtere motgang.
- Dei vaksne veit kva psykisk helse og sosial kompetanse og kva det betyr for barn sin utvikling, og at dei vaksne kan tilretteleggje og handle ut frå kompetanse og observasjonar.
- Dei vaksne veit korleis omsorgsvikt, vold og overgrep kan førebyggast og oppdagast, og korleis vi skal handle dersom ein får mistanke.
- Tilby barn ro og kvile gjennom dagen.

DESSE BEGREPA REFLEKTERAST OVER KNYTT TIL VÅRE HANDLINGAR BÅDE SOM PERSONALGRUPPE OG INDIVID.

VISJON RONES BARNEHAGE



RONES BARNEHAGE – OMSORG, TRYGGLEIK, GLEDE OG LÆRING, DET GIR SMÅ KROPPER MASSE NÆRING.

Vårt pedagogiske grunnsyn:

- At barn må få kjenne seg inkludert
- Leik, glede og humor er viktig
- Kvart barn er lærande og har moglegheiter
- Barn er nyskjerrige, forskande og skapande
- Vennskap, humor, glede, tryggleik, meistring og inkludering – kvart barn er unike



SATSINGSOMRÅDE RONES BARNEHAGE

- LIVSMEISTRING – ROBUSTE BARN
- Temaet Livsmeistring – robuste barn og unge er eit felles tema for alle barnehagar i indre Sogn. Satsingsområde er forankra i strategiplanen for Sogndal kommune (2022-2030). [Livsmeistring – robuste barn og unge - SOGNDAL KOMMUNE](#)

Stadig fleire barn og unge strevar psykisk i dagens samfunn. Med påverknaden ein får av sosiale media rundt oss er det ikkje alltid lett for barn og unge.

Allereie i barnehagen er det viktig å gjere barn meir robuste til å vera tøff nok, og ta egne valg og stå støtt i seg sjølv.

Kva er robuste barn?

Å vera robuste betyr å ha motstandskraft, kunne holde ut, sei ifrå og gjere motstand, men også høyre på egne kjensler og kjenne eigen sårbarheit.



VAKSEN ROLLA

- Me i Rones barnehage ynskjer å jobbe mot å bli Autoritative vaksne.
- **Autoritative vaksne:**
 - Byggje ein positiv relasjon med barna og meistre balansen mellom varme og kontroll. Den vaksne ser barnets perspektiv og har medverknad i fokus.
 - Krav sette ut frå barnets forutsetningar, og den vaksne utøver grensesetjing. Vaksenstilen er prega av varme og respekt fro barnet



Me ynskjer å:

- Vere annerkjennande
- Vere sensitiv
- Ta ansvar for relasjon
- Tenke på barnets medverknad
- Vere tydelig
- Forklare grensene for barnet
- Hjelpa barnet å forstå og setje ord på eigne kjensler
- Vere konsekvente
- Ha rutiner
- Finne balanse mellom varme og kontroll
- Gi tryggleik og gode rammer
- Vere forutsigbar vaksen



shutterstock.com · 639854737

GJENNOM DETTE TEMA SKAL DEI VAKSNE:

- Synleggjere trygge og anerkjenne barna
- Hjelpje å regulere kjensler
- Hjelpje barn i sorg og skuffelsar
- Hjelpje barn til å leike å meistre
- Vera lydhør ovanfor barna
- Sjå mangfaldet i barnegruppa som ressurs
- Vera til stades i leik og aktivitetar
- Barna i barnehagen skal oppleve at ein er ein del av fellesskapet og få leika med andre barn. Vi må skape eit stimulerande miljø for alle. Når leiken er i fokus set vi også barna i fokus. Gjennom leiken dannar ein forståing på kven ein er, og korleis ein oppfattar seg sjølv.
- Sjølvbilete vert styrka når barn deltek i leik og er saman i gode samspel.

KVA SEIER RAMMEPLANEN?



- LIVSMEISTRING OG HELSE.
- «Barnas fysiske og psykiske helse skal fremjast i barnehagen. Barnehagen skal bidra til at barna trivest og opplever livsglede, meistring og ei kjensle av eigenverdi, og ein skal førebyggje krenkingar og mobbing»
- Barnehagen skal og vere ein stad for fysiske aktivitetar og stimulere til rørsleglede og motorisk utvikling til barna. Samstundes skal ein i barnehagen danne grunnlag for å utvikle matglede og sunne helsevaner.
- Sosial kompetanse og god psykisk helse utviklast i samspel med andre barn og er viktig når det gjelder å skape gode relasjonar og tenke godt om seg sjølv og andre. God psykisk helse er med på å fremje trivsel og ein forutsetnad for livsmeistring og læring.

MATJUNGELN.NO



- Rones barnehage er tildelt Rekomp midlar frå Statsforvalteren året 2024/2025
Tilskuddsordningen skal støtte kollektiv kompetanseutvikling i barnehager og skoler.
Den kollektive kompetanseutviklingen skal styrke kunnskap og kompetanse, og slik fremme utvikling, læring og trivsel og bidra til et likeverdig tilbud for alle barn og unge (Udir). Det vil bli eit tett samarbeid med Høgskulen på Vestlandet.
Me skal bruke midlene våre til å jobbe med **Matjungelen.no**, eit pedagogisk opplegg som er foranka i rammeplanen. Me vil byrje å jobbe med matjungelen i haust, men sjølv samarbeidet byrjar ikkje før sein haust 2024 og vår 2025.

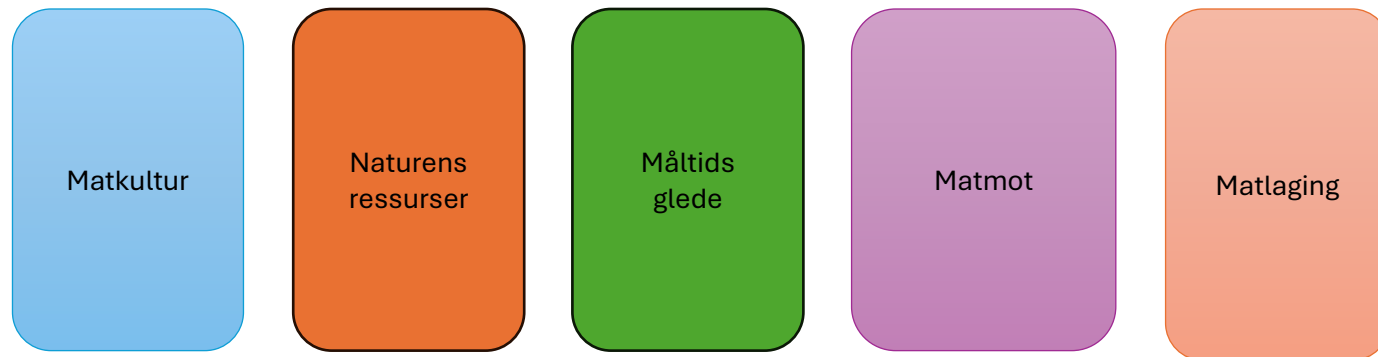
OVERORDNA MÅL FOR RONES BARNEHAGE I ARBEID MED MATJUNGELEN:

Gjennom utforsking og bevisstgjøring vil vi skapa matglede og helsefremmande tiltak for barna si framtid.

Delmål/ undermål:

Me vil bevisstgjere matglede gjennom utforsking, vere aktive, og for å bruke naturen og nærmiljøet rundt oss.

Matjungelen består av 5 hovudtema:



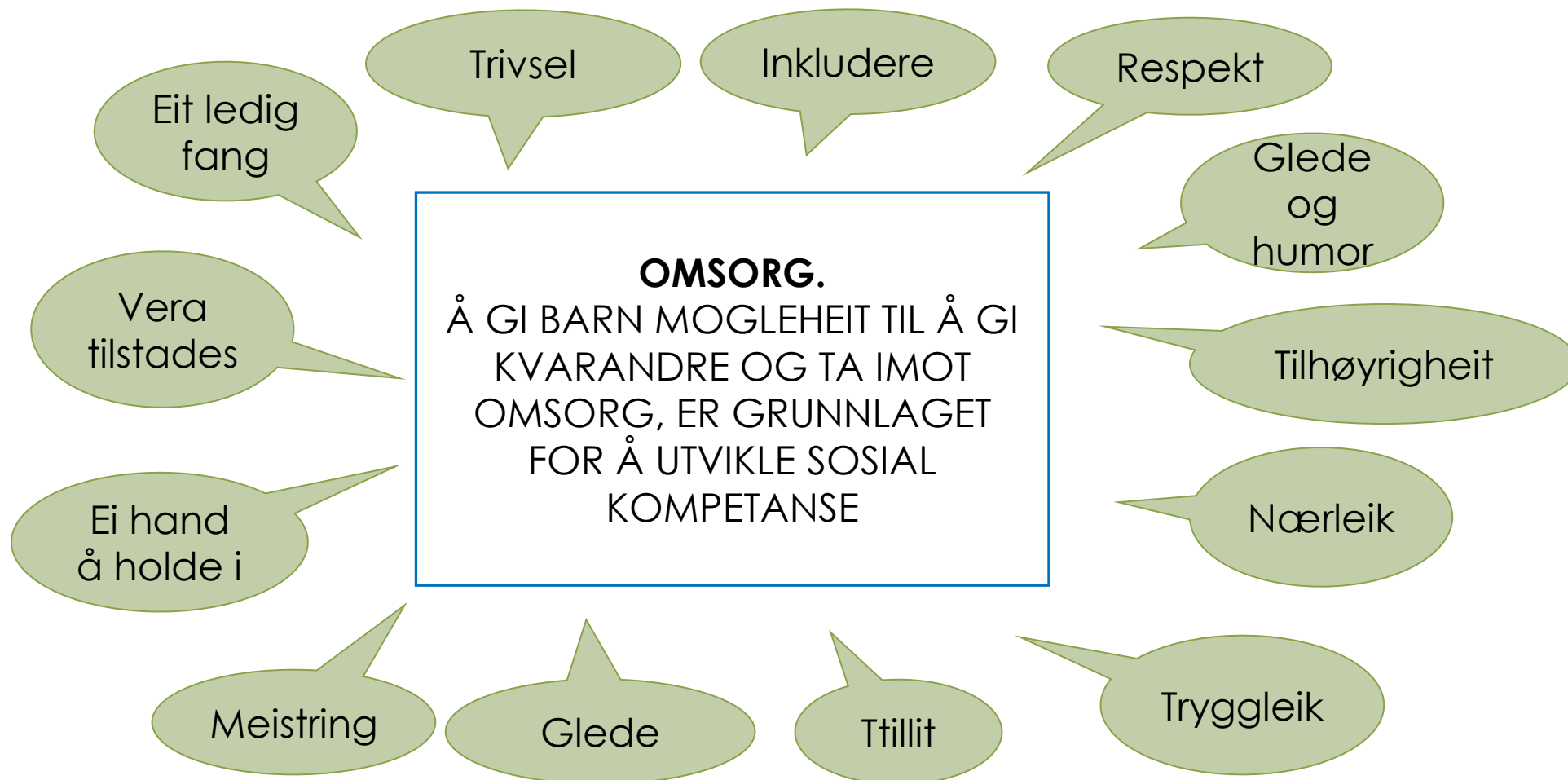
MATGLEDE

KORLEIS JOBBE MED DETTE I BARNEHAGEN?

- *NATUROPPLEVINGAR
- *OPPDAGELSESFERD I NATUREN
- *DYRKE MAT
- *RÅVARER I MATLAGING
- *NÆROMRÅDET
- *BLI KJENDT MED NYE SMAKER
- *FELLESSKAP VED MÅLTIDENE
- *BLI KJENDT MED ULIKE MATKULTURER
- *KOMPETANSEHEVING HJÅ PERSONALET



OMSORG, LEIK OG LÆRING I EIT POSITIVT MILJØ



LEIK OG LÆRING.

VENTE PÅ
TUR

LEIK OG LÆRING.

Leiken skal ha ein sentral plass i barnehagen, og leikens eigenart skal anerkjennest. Barnehagen skal gi gode vilkår for leik, vennskap og barnas eigen kultur (Rammeplan).

TILTAK.

- Personale skal hjelpe til å løyse konflikter
- Personale skal rettleie barn i leiken
- Kreativitet og humor skal vere ein del av kvardagen.
- Dei vaksne må vere engasjerte.
- Barna skal lære å dele og vente på tur.
- Barna skal lære å ha respekt for kvarandre.
- Personale skal fremme barna sin nysgjerrighet

BARNA BEARBEIDAR
INNTRYKK OG
OPPLEVELSAR
GJENNOM LEIKEN

FANTASI

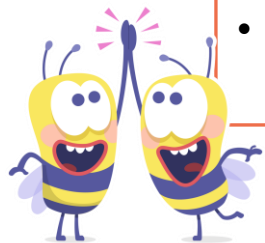
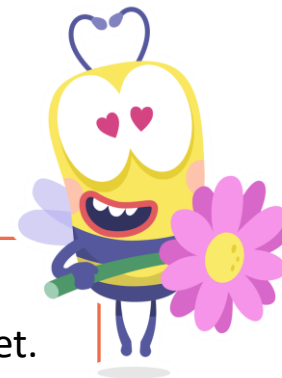
AKTIVE
VAKSNE

LÆRING.

Læring skjer på ulike arenaer gjennom heile livet. Læring i det dagleg samspelet med andre menneske og med miljøet, og er nært samansvevd med leik, oppdragelse og omsorg. Danning oppfatar vi som ei livslang læring på mange måtar. Det er ein kontinuerlig prosess i samspel med omgivelsane. Sosial kompetanse, ta vare på, verdiar/normer, respekt, rett/feil, gode folkeskikk og høfligheit er nokre stikkord. Det handlar om at vi skal bli heile menneske.

Barn lærer ved at dei opplever og erfarar på alle område. Personale skal ha eit aktivt forhold til barna sin læringsprosess. Nokre barn søker nye lærings situasjonar sjølv og spør når dei lurar på noko. Andre må ha hjelp til å finne og søke lærings situasjonar. Vi utfordrar barn til å verta sjølvstendige og søkjande mellom anna å gi dei utfordringar som dei kan strekkje seg etter.


ROLLESPEL



BARNEHAGENS FAGOMRÅDE – RONES BARNEHAGE

FAGOMRÅDE	KVA BETYR DETTE:	KORLEIS JOBBAR ME MED DETTE I RONES BARNEHAGE
<p>Kommunikasjon, språk og tekst</p> 	<p>Kommunikasjon foregår i eit vekselspel mellom å ta imot og tolke eit budskap og sjølv å vere avsendar av eit budskap. Både den verbale og nonverbale språket er viktig for å utvikle eit godt munnleg språk</p>	<p>Me lyttar til, observerar og gir barn respons når dei forteller. Me ønsker å hjelpe barna til å setje ord på kjensler, ønsker og erfaringar og å bruke språket til konfliktløysing. Me benytta oss aktivt av sanger, rim regler, bøker, bilde m.m. vi har språk grupper ein gong i veka. For kvar prosjektperiode vel me ut nokre bøker, tekster som barna får tid til å bli ekstra godt kjent med.</p>
<p>Kropp,rørsle, mat og helse</p> 	<p>Vi ønsker at barna skal få ein positiv sjølvoppfatning gjennom kroppsleg meistring, og at dei skaffar seg gode erfaringar med varierte og allsidige rørsler og utfordringar. Barna skal få vidareutvikle sin kroppsbeherskelse, finmotorikk og grovmotorikk, rytme og motroriske kjensler.</p>	<p>Vi ønsker å gi barna gode erfaringar med friluftsliv og uteliv til ulike årstider, og utvikle gleda ved å bruke naturen til utforskning og kroppsleg utfordringar. Barna skal få bruke kroppen sin å gå i ulent terreng. Vi går på turar i skogen (Røvhaugane), vi nyttar sanger og eventyr med rørsle. Vi vil og ha fokus på å utvikle forståing og respekt for eigen og andres kropp, og for at vi er ulike.</p>

BARNEHAGENS FAGOMRÅDE – RONES BARNEHAGE

FAGOMRÅDE	KVA BETYR DETTE:	KORLEIS JOBBAR VI MED DETTE I RONES BARNEHAGE
<p>Kunst kultur og kreativitet</p> 	<p>Barna skal få mogleheit til å oppleve kunst og kultur og til sjølv å uttrykke seg estetisk.</p>	<p>I barnehagen er vi oppteken av at prosessen er viktigare enn produktet. I barnehagen skal barna få estetiske erfaringar med kunst og kultur i ulike former og organisert på måtar som gir barna høve til utforsking, fordjupning og progresjon. Dei vi få erfaring med bilde kunst og kunsthåndverk, musikk, dans, drama, språk, litteratur, arkitektur og design.</p>
<p>Natur, miljø og teknologi</p> 	<p>Barnehagen skal bidra til at barna blir glade i naturen og får erfaringar med naturen som fremjar evna til å orientere seg og vere i naturen til ulike årstider. Barnehagen skal leggje til rette for at barna kan få eit mangfald av naturopplevingar og få oppleve naturen som arena for leik og læring.</p>	<p>Vi ønsker å vere med på å utvikle barnas kjærleik til naturen. Rones barnehage ligg i flotte omgivelser, med mange tur moglegheiter i nær avtand. Vi har også eit fint uteområde i barnehagen med ulent terreng som innbyr til spanande ute aktivitetar (gamal frukt hage). Vi nyttar Røvhaugeane og skogen til turar.</p>

BARNEHAGENS FAGOMRÅDE – RONES BARNEHAGE

FAGOMRÅDE	KVA BETYR DETTE:	KORLEIS JOBBAR ME MED DETTE I RONES BARNEHAGE
<p>Nærmiljø og samfunn</p>  <p>The first photo shows children in life jackets on a boat. The second photo shows a fire station with a red fire truck and children. The third photo shows a tent pitched in a forest.</p>	<p>«Gjennom utforsking, opplevingar og erfaringar skal barnehagen bidra til å gjere barna kjende med sitt eige nærmiljø, samfunn og verda» Gjennom turar og utforsking skal barna få verta kjende med nærmiljøet sitt, det samfunnet dei er ein del av og det som røre seg både i naturen og bygda.</p>	<p>Barna skal få vera med på å utforske og oppdaga nærmiljøet sitt. Dette gjer vi når vi er på turar på Røvhaugane der vi har eigen bål plass med gapahuk, nyttar fjordstien, klatreveggen i Storhallen, Folkehøgskule sit uteområde og sentrum Fjøra.</p>
<p>Etikk, religion og filosofi.</p>  <p>The first photo shows a stream flowing through a forest. The second photo shows a globe surrounded by small figurines of children.</p>	<p>Barnehagen skal la barna få kjennskap til forteljingar, tradisjonar, verdiar og høgtider i ulike religionar og livssyn, og erfaringar med at kulturelle uttrykk har ein eigenverdi. Barnehagen skal skape interesse for mangfaldet i samfunnet og forståing om og undre seg over filosofiske spørsmål frå barna saman med dei.</p>	<p>Vi tar barnas spørsmål på alvor, undrar og tenker saman med barna. Vi har fokus på mangfaldet hjå barna og dei vaksne.</p>

BARNEHAGENS FAGOMRÅDE – RONES BARNEHAGE

FAGOMRÅDE	KVA BETYR DETTE:	KORLEIS JOBBAR VI MED DETTE I RONES BARNEHAGE
<p>Antall, rom og form:</p> 	<p>Barna skal få oppleve glede over å utforske og leike med tall, matematiske bgreper, former og mønster</p>	<p>I Rones barnehage vert barna kjente med dette fagområdet gjennom spel og regelleikar, samlingsstunder, konstruksjonsleik, eksperimentering med ulike former, mengder. Dei vaksne er beviste på å bruke matematiske omgrep og dømer som stor, liten, tung lett, over/under, kort lang og telling.</p>

RAMMEPLANEN SINE 7 FAGOMRÅDER

PROGRESJONSPLAN

KOMMUNIKASJON, SPRÅK OG TEKST

1-2 år
Synge, lytte. Respondere på lydar. Herming

2-3 år
Syngja. Biletbøker. Peikebøker. Oppmuntre til å bruka ord. Begrep. Uttrykkje kjensler. Oppleve eventyr

3-4 år
Tid til samtale. Dramatisere eventyr. Rim og regler. Høgtlesing

5-6 år
Bruka språket for å finne løysingar. Lage eigne rim og regler, og eventyr. Leik eskrive. Utforska bokstavar

Leik med språk og tekst

KROPP, RØRSLE, MAT OG HELSE

1-2 år
Læra å gå. Rørsle etter musikk. Leik med vatn

2-3 år
Snakke om kropp. Teikne. Danse. S make på ulike typar mat. Kroppen min

3-4 år
Læra om kroppen sine funksjonar. Fysiske utfordringar. Rørslesangar. Sunn/usunn mat

5-6 år
Hoppe tau. Regelleikar. Kva er sundt kosthald? Bestemme over eigen kropp.

Glede over rørsle, mat og leik

KUNST, KULTUR OG KREATIVITET

1-2 år
Musikk. Dramaleik. Utkledning. Fingermåling

2-3 år
Eksperimenter med farger og teknikkar. Dans og drama.

3-4 år
Bevisstgjerjing av ulike typar musikk. Erfare ulike måleteknikkar.

5-6 år
Skape rom for borna sin kultur. Utvikle sine egne uttrycksformer. Kulturell tilhørighet.

Leikande uttrycksformer og kreativitet

NATUR, MILJØ OG TEKNOLOGI

1-2 år
Leik med vatn. Sanse og erfare årstider. Læra navn på dyr.

2-3 år
Oppleva naturen. Ta med naturen inn. Sortere søppel. Oppleva naturen med sansane.

3-4 år
Læra om tre, planter og innsekt. Læra om miljøet. Læra om eksperiment.

5-6 år
Undre seg over naturen

Leik og undring i naturen

NÆRMILJØ OG SAMFUNN



MENGD, ROM OG FORM

1-2 år
Leike med tal. Erfare og utforske ulike former og mønster.

2-3 år
Teljesangar. Læra fargenavn. Erfare ulike storleiker og former.

3-4 år
Lengde. Høgd. Teljing. Læra ulike former. Matematiske begrep.

5-6 år
Sortering. Tal og mengde. Gruppering. Klokka. Enkel addisjon. Elling.

Leike og utforske problemløysingar

KUNST, KULTUR OG KREATIVITET

NATUR, MILJØ OG TEKNOLOGI

MENGD, ROM OG FORM

ETIKK, RELIGION OG FILOSOFI

ETIKK, RELIGION OG FILOSOFI

1-2 år
Læra bordskikk. Læra å låne vekk leiker. Vise omsorg. Læra om rett/galt

2-3 år
Sette ord på kjensler. Gi barn tid og rom for undring.

3-4 år
Tradisjonar rundt høgtider. Respekt for kvarandre. Læra om konfliktløysing.

5-6 år
Læra om ulike land og andre menneske sitt levesett. Bevisstgjerjing av konfliktløysing.

Undra seg over korleis verda fungerer

NÆRMILJØ OG SAMFUNN

1-2 år
Utforske barnehagen sitt område. Barnehagen ein arena utanom familien.

2-3 år
Me går på turar i barnehagen sitt nærrområde.

3-4 år
Orienterere oss i nærmiljøet. Å høyre til i ei gruppe. Læra om nasjonale minoritetar.

5-6 år
Læra om bygda vår og landet vårt. Læra om dagens samfunn. Utvikla sosial kompetanse

Leik og varierte aktivitetar i nærrområdet

MEDVERKNAD OG INKLUDERING

BARNES MEDVERKNAD:

- Barn har rett til å uttrykke seg og ha påverknad på alle sider ved livet i barnehagen. Prinsippet om barns rett til medverknad er slått fast i barnehagelova sin formålsparagraf og utdjupa i barnehagelova §3. (Rammeplan s.17). Både kroppsleg og språkleg gir barn uttrykk for korleis dei har det, og personale må kunne lytte og tolke. Barn må få erfare tydelege ansvarsfulle vaksne som tek omsyn til heile barnegruppa.
- Innhaldet i barnehagen må organiserast og planleggast slik at ein gir tid og rom for barn sin medverknad. Å ta barn sin medverknad på alvor forutsetter god kommunikasjon mellom barn og personale, og mellom personale og foreldre. Det handlar om å setje sine egne spor, erfare at ein er noko og har innflytelse over eigen barnehagedag.



Dagleg kontakt/samarbeid:

- Den daglege kontakten er viktig og betydningsfull, då kan nødvendig informasjon veksles. I garderoben er ein naturelg måte å kommunisere på og gi nødvendig informasjon. Nokre gonger har tilsette tida å ta ein prat og andre gonger liten tid. Når tilsette ikkje har tid å ta ein prat er det fordi ein har fokus på å vere saman med barna. Har de noko som de vil informere tilsett om så be om ein prat, send SMS, send mail eller ring.
- Alle foreldre får tilbod om foreldresamtale i løpet av barnehageåret, ein på hausten og ein på våren. Dersom der er behov utover dette avtales det direkte med pedagogisk leiar. Det er og foreldremøte på hausten der temaet er informasjon om barnehagen og kva vi jobbar med og fokus på gjennom barnehage året.
- Gjensidig kontakt mellom foreldre og tilsette er viktig. Openheit mellom barnehagen og heim gjev barna tryggleik. Vi som jobbar i barnehage er oppteken av at barna trivast og at de som foreldre er fornøgde. Dagleg dialog og tilbakemelding frå foreldre på arbeidet vi gjer, er ein god støtte og oppmuntring i vårt arbeid.

DEI YNGSTE BARNA I BARNEHAGEN



For dei yngste er det viktig med nære, omsorgsfulle, trygge vaksne som ser deira behov og gir dei tryggleik. Små barn har eit grunnleggande behov for tryggleik, stabilitet og forutsigbarheit. Når barn opplever tryggleik i samspel med seg sjølv og vaksne har det ein positiv medverknad på læring.

Dei minste har stor glede av å vera saman og tileigne seg kunnskap gjennom kroppslege aktivitetar med store bevegelsar som hoppe, springe, rulle, balansere, skli og sykle. Barna hermar og svarar ved bruk av kroppen og dei kjem i dialog med kvarandre og utviklar vennskap.

Når barn får utfalde seg motorisk ut frå deira modningsnivå, og barna får kjensle av å meistre ulike motoriske aktivitetar er det med på å gjere barn trygge. Det har positiv medverknad på læring seinare. Det er viktig at dei vaksne er gode på å tolke kroppsspråk og undre seg saman med barna.

Vi nyttar mykje song og musikk som er morosamt, fengande og stimulerande for dei yngste. Dei vaksne stimulerar språket gjennom lesing, samtale og ved å setje ord på kvardagsaktivitetar.

DEI ELDSTE BARNNA I BARNEHAGEN – OVERGANG BARNEHAGE/SKULE

- Vi samarbeidar med skulen og leggjer til rette for barna sin overgang til fyrste klasse.
- Alle barna som skal byrja på skulen skal vere saman på tvers av avdelingane (Haregjengen). I tillegg er det Haregrupper på kvar avdeling.
- Haregjengen er saman for å verta betre kjende med kvarandre før skulestart. Det er viktig å knyte band og danne gode relasjonar og at alle skal få oppleve noko saman og få nye utfordringar.

Vi set fokus på:

- Samarbeid og å kunne jobbe i gruppe
- Konsentrasjon
- Lytte og kommunisere
- Trafikk
- Grov- og finmotoriske aktivitetar
- Skule relaterte aktivitetar.



Oppstart i barnehagen

Vi ynskjer at foreldre og barn skal finna seg til rette i Rones barnehage, og at vi klarer å gi barna eit trygt og utviklande miljø. Målet vårt er at foreldre skal oppleve barnehagen vår som ein positiv, støttande og trygg stad å vera.

- Ny foreldre får eit velkomstbrev og informasjon om barnehagen, avdeling og om oppstart.
- For nye barn/foreldre tilbyr vi besøksdagar i juni og samtale rundt oppstart.
- For å etabelere tryggleik, vil barnet få ein kontaktperson.

Overgangar i barnehagen

På våren når det er bestemt kva avdeling barna skal gå på til hausten, har vi besøksdagar og prøver å førebu barna så godt vi kan på overflytting på sin nye avdeling. Overflytting blir etter sommarbarnehagen, då startar dei på ny avdeling etter sommarferien.

Vi overfører informasjon kring barnet mellom avdeling.

Overgang barnehage-skule

Barnehagen samarbeider med foreldre og skulen for å leggje til rette for at barnet kan få ein trygg og god overgang frå barnehage til skule. Barnehagen og skulen utveklar kunnskap og informasjon. Barna skal bli kjent med skulkvardagen. På våren er dei eldste på skulebesøk.

Sogndal kommune har eigen plan for overgang barnehage-skule.

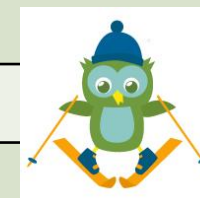


VURDERING OG OBSERVASJON I BARNEHAGEN

- Vurdering/evaluering skal støtte dei vaksne i planlegging og bidra til å sikre at utvikling av barnehagen skjer på ein bevisst måte.
- Vi har systematisk evaluering gjennom barnehageåret, og skal følgjast opp av nye tiltak og justeringar i planane. På personalmøte og planleggingsdagar har vi fortløpande vurdering av barnehagens verksemd som heile personalgruppa er med på. På avdelingsmøta vurderast kvart enkelt barn og barnegruppe som ein heilheit i forhold til mål som er satt opp. Evaluering på slutten av barnehageåret brukast i arbeidet med neste årsplan.
- Evaluering skjer også gjennom samtaler i barnegruppa eller enkelt barn, og gjennom observasjonar av barns trivsel og deltaking i barnehagedagen.
- Å observera tyder å sjå etter og undersøke noko systematisk. I barnehagen observera vi barna for å sjå kva dei seier, gjer, kven dei er saman med og utviklinga. Observasjon skal hjelpa oss vaksne til å få betre innsikt i barna sin utvikling, leik og deira sosiale samspel. Systematisk observasjon er og eit grunnlag for samarbeid med hjelpeinstansar.
- Vi nyttar «Alle med» og Tras som kartlegging.
- Foreldre kan gi ei vurdering av barnehagens innhald og planar gjennom dagleg kontakt i bringe og hentesituasjon, foreldresamtalar, foreldremøte og via foreldrerepresentantane i samarbeidsutvalet

ÅRSHJULET MED FASTE AKTIVITETAR, FORELDREARRANGEMENT, FRI/FERIAVVIKLING OG PLANLEGGINGSDAGAR.

Månad	Aktivitetar Tema: Matjungelen, autoritative vaksne og autoritative vaksne	Dato/veke
August	Tilvenning Planleggingsdagar	13. og 14. aug. (Barnehagen stengt)
September	*Foreldresamtaler med nye. *Haust kafe med Ronas kor – bli kjend *Brannvernveka. *Teater *Foreldremøte *Styremøte og samarbeidsutval møte	→v.37 → 19. sept.
Oktober	*Vennskap, robuste barn/haust aktivitetar *Matjungelen *Haustferie *Foreldredugnad	→v.41
November	*Vennskap/leikegrupper *Matjungelen. *Planleggingsdag *Tilbakemelding i samband med fri i jula.	→1. nov. (Barnehagen stengt) →v.47-50
Desember	*Jul og juleaktivitetar *Nissefest *Lucia feiring *Julebord i barnehagen	→ 13. des.
Januar	*Planleggingsdag *Vinter og vinteraktivitetar	→2. jan. (barnehagen stengt)
Februar	*Tema arbeid *Ski-og akedag *Samefolkets dag/Solfest *Styremøte/samarbeidsutvalmøte	→februar og mars → Samarbeidsutval/foreldre
Mars	*Vårakt. matjungelen *Barnehagedagen *Påskefrukost	
April	*Påske 20.april *Vår *Sommar/ferie lappar skal inn *Årsmøte	→ Påske v17
Mai	*Planleggingsdag *Foreldre dugnad *17-mai feiring	→ mai →17 mai feiring – ansvar Revegruppa
Juni/Juli	SOMMAR Sommarfest for heile familien	→ Ansvar Haregruppa



TRYGT OG GODT BARNEHAGEMILJØ §42

Barnehagen skal sørge for at barna har det trygt og godt, og alle som jobbar i barnehagen må følgje med på at barna har det bra.

Om vaksne ser noko, eller trur at eit barn ikkje har det bra i barnehagen skal ein alltid:

1. Gripa inn og stoppe krenkingar med ein gong.
2. Sei ifrå til styrar i barnehagen.
3. Undersøka kva som har skjedd.
4. Setja inn tiltak, og laga ein plan for å sørge for at barnet får eit trygt og godt barnehage miljø.

Som ein del av satsinga på psykisk helse og inkluderande barnehage og skule (IBOS) har Sogn regionråd utarbeida ein felles Handlingsplan for arbeid med inkluderande barnehagemiljø utan mobbing. Planen nyttar vi som eit arbeidsverktøy i vårt arbeid med å sikre at barnehagen er ein trygg stad for alle barn, der dei opplever fellesskap og vennskap (Barnehagelova §1)

Den tek utgangspunkt i:

- Fremje trygge og gode barnehagemiljø
- Førebygge mobbing og andre krenkingar
- Handtere mobbing og andre krenkingar-

Rones barnehage har utarbeida ein eigen handlingsplan mot mobbing i barnehagen som ligg på heimesida vår.

(sjå handlingsplan heimesida Rones barnehage).

MOBBELOVA – INNSATS TEAM MOT MOBBING I BARNEHAGEN (BIM)

- Kap.VII i barnehagelova gjeldane frå 01.01.2021.
- BIM: Er eit innsatsteam mot mobbing intern i barnehagen som skal sikre at barn, foreldre og tilsette kan få støtte til å løyse saker på ein best mogleg måte.
- Ein har og eit tverrfagleg samarbeid med PPT, helsestasjon og pedagoger i barnehagen.

- **Endring i barnehagelova.**

Stortinget har vedteke endringar i barnehagelova. Endringane, som gjelde frå 1. januar 2021, skal bidra til at:

- Alle som arbeider i barnehagen, skal melde frå til barnehagestyrar dersom dei får mistanke om eller kjennskap til eit barn ikkje har eit trygt og godt barnehagemiljø.
- Alle barnehageeigarar skal ha internkontroll med barnehagens virksomheit for å sikre at barnehagen oppfyller krava i barnehageloven med forskrifter.
- Kommunen skal likebehandle kommunale og private barnehager når den utfører oppgåver som barnehagemyndigheit
- Utdanningsdirektoratet skal føre tilsyn med økonomiske forhold i private barnehager.

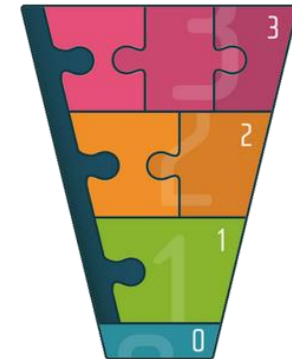
- **BTI (Betre tverrfagleg innsats)**

Som tilsett er du pålagt å handle om du opplever ei bekymring knytta til ein livssituasjon, familieliv, helse, trivsel på skule og liknande, som kan ha innverknad på barnet.

BTI er ein handlingsretteleiar som gir fagfolk eit konkret verktøy for håndtering av situasjonar der ein kjenner uro for barn og unge.

Alle tilsett har fått ei innføring i BTI modellen

<https://sogndal.betreinnsats.no/>



BETRE TVERRFAGLIG INNSATS FOR BARN OG UNGE (BTI)

- Betre tverrfaglig innsats, BTI-modellen, er ein samhandlingsmodell som beskriv den samanhengande innsatsen i og mellom tenester retta mot gravide, barn, unge og familiar som det er knytt ei bekymring til. BTI modellen skal bidra til tidlig innsats, samordna tenester og foreldreinvolvering. Foreldreinvolveringa handlar om at BTI-modellen er basert på at føresette i utgangspunktet alltid skal vera ein del av løysinga på eit problem. Det blir difor lagt stor vekt på at dei kommunale verksemdene/tenestene skal samhandla med foreldra gjennom hjelpeprosessen, og at foreldra skal involverast på eit tidleg tidspunkt etter at uroa for barnet/ungdomen har oppstått.
- BTI består av ein grunnmodell med tilhøyrande handlingsretteleiar, verktøy og kompetansen til dei tilsette. Nivåa og tenestene i grunnmodellen vert bundne saman gjennom ein samarbeidstruktur som er basert på at ein aktør, stafetthaldaren, har ansvar for å koordinera den tverrfaglege samhandlinga og dokumentera arbeidet i ein digital stafettlogg der ein beskriv mål, tiltak og ansvar. BTI-modellen skal sikre tidleg innsats, god informasjonflyt, brukarmedverknad, dokumentasjon og samordning av tenester.